



Bomfim ■ conservatório

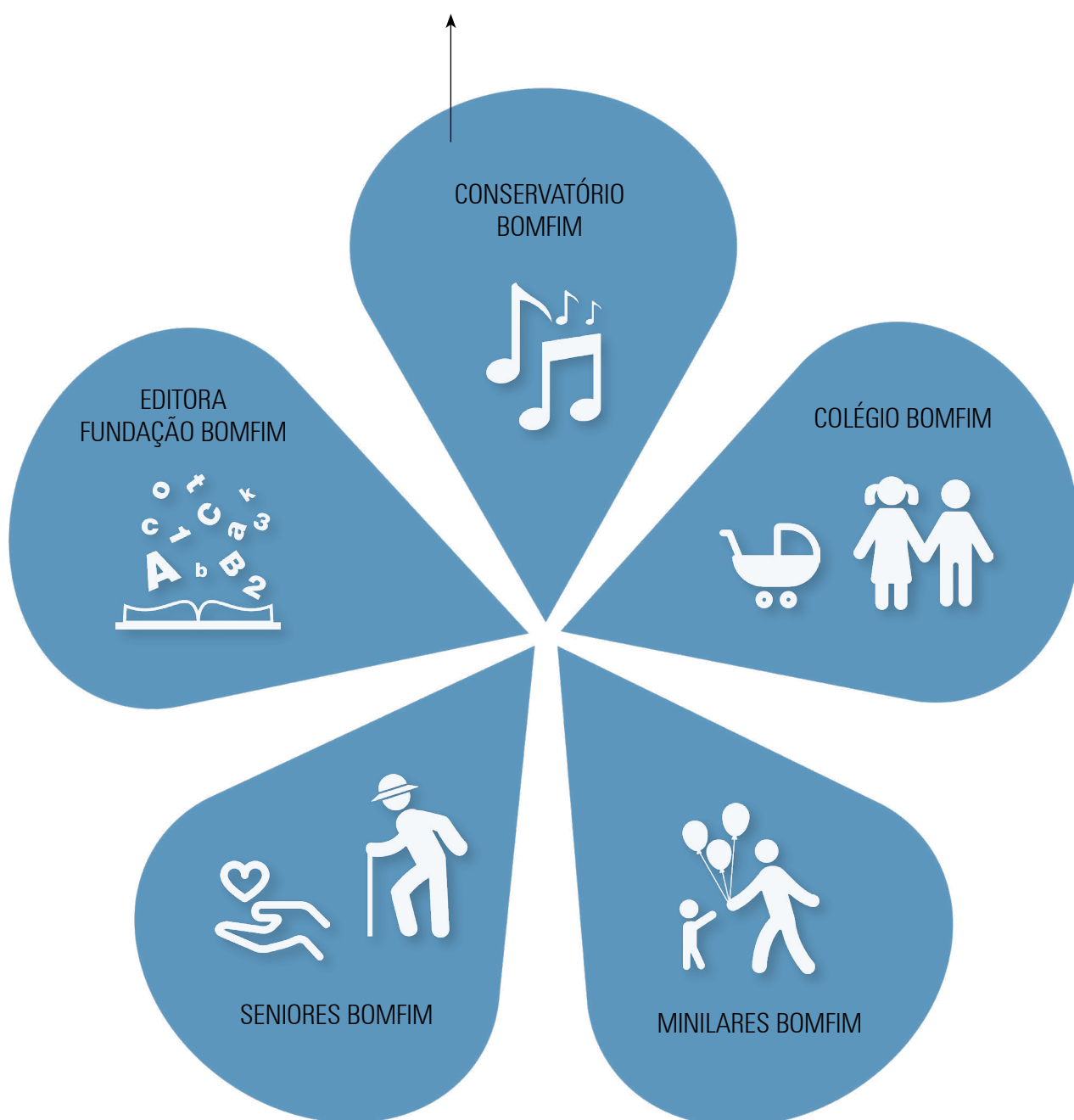
# MANUAL de BOAS VINDAS!

21/22



## FUNDAÇÃO BOMFIM

Esta é a tua nova casa de música, projetada pelo arquiteto Eduardo Souto de Moura. Bem-vindo!

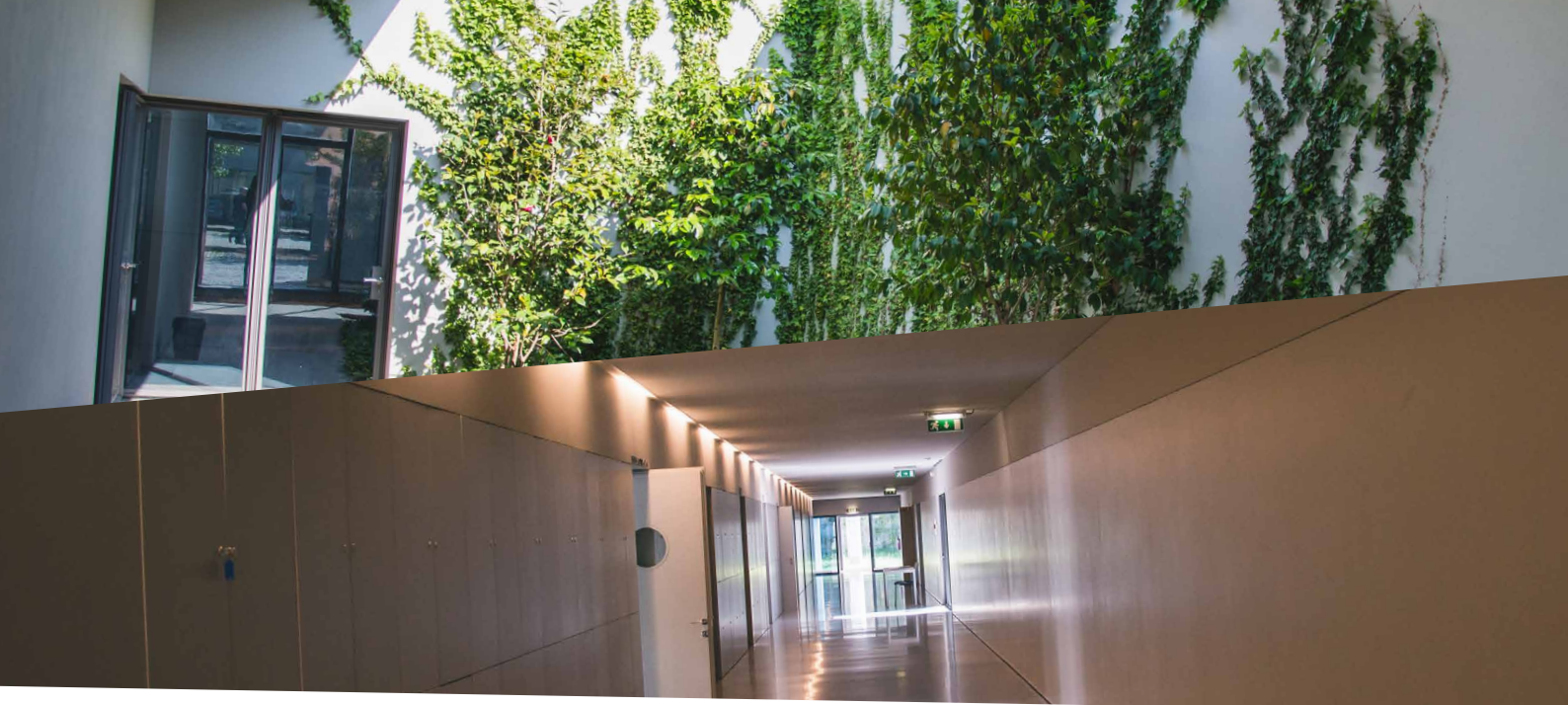


( CLICAR PARA ACEDER )

# CONSERVATÓRIO BOMFIM



( CLICAR PARA ACEDER )



## ACESSOS

### Como me oriento dentro do Conservatório?

Para segurança de todos, durante o período de pandemia, a entrada na escola é permitida somente a alunos, professores e funcionários. Pais e Encarregados de Educação (EE) deverão entrar apenas em caso de convocatória ou es-  
trita necessidade. Pagamentos deverão ser efetuados por transferência bancária e o atendimento na secretaria por telefone ou email.

## PORTA LATERAL

A ENTRADA e o acesso às salas de aula é feita pela porta lateral, a meio do edifício, onde os EE deverão entregar os seus filhos.

## CORREDORES

A circulação nos corredores de distribuição e acesso às salas de aula é reservada a alunos, professores e pessoal do Conservatório Bomfim (CB). No corredor, salas de aulas e

biblioteca, não é permitido comer.

## ÁTRIO PRINCIPAL

Todas as SAÍDAS deverão ser efetuadas pela porta de acesso do átrio principal, salvo indicação em contrário.

Os EE que tenham de se dirigir à escola, dentro das exceções estipuladas, deverão entrar e sair pela porta do átrio principal. Ao SÁBADO, as entradas e saídas são efetuadas por esta via.

## PORTÃO ENTRE ESCOLAS

A abertura do portão de acesso direto entre o Conservatório Bomfim e a EB23 André Soares, respeita um horário previamente estipulado, em função dos horários dos alunos.





## BAR & ALIMENTAÇÃO

Onde posso comer no Conservatório?

### BAR

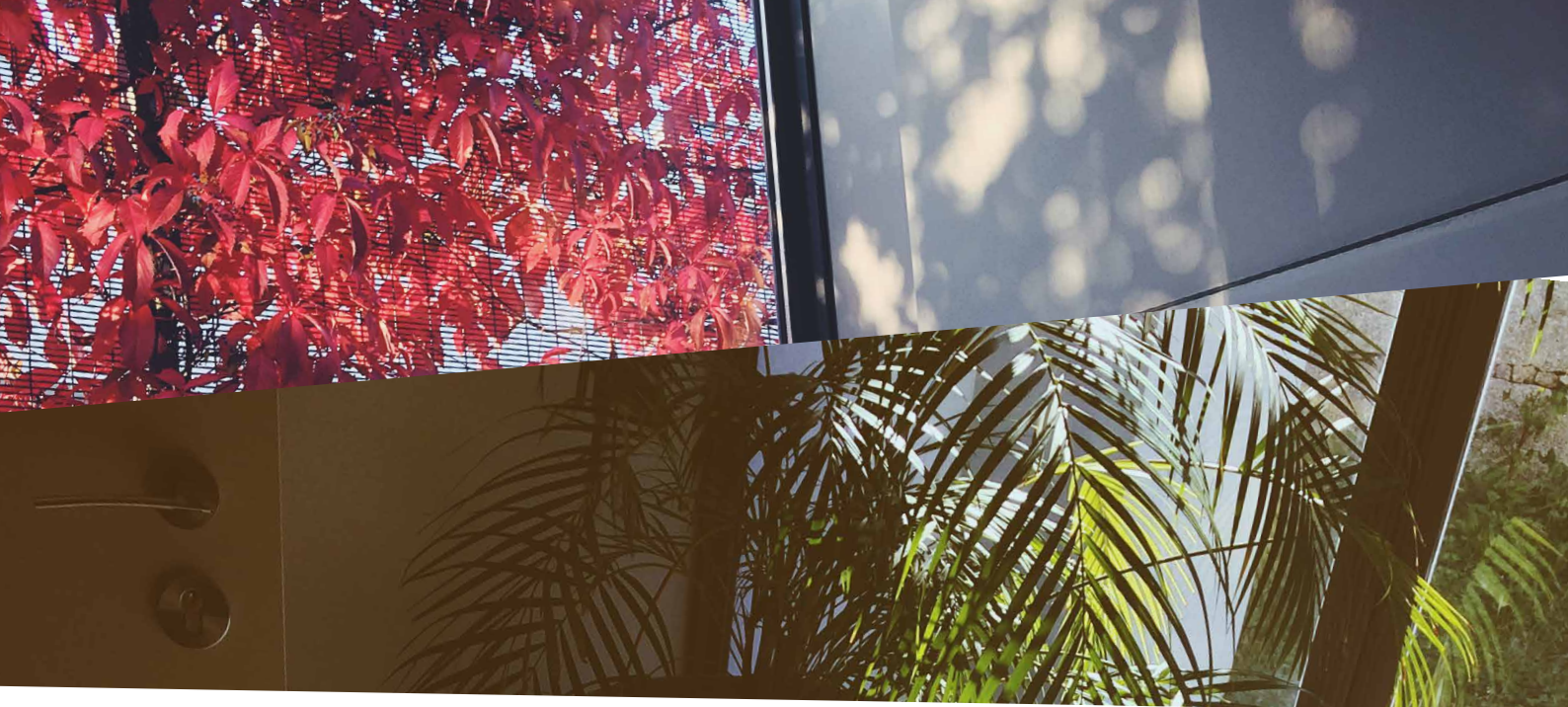
O bar funciona como parte integrante do átrio principal e é destinado à venda de bebidas, pastelaria diversa, sandes, saladas e outros produtos. HORÁRIO: segunda a sexta-feira das 12h00 às 18h45.

Deve ser respeitado o distanciamento ao balcão e nas mesas. As cadeiras não devem ser movidas e a lotação neste local será limitada.

### OPÇÕES DE ALMOÇO NA ESCOLA?

Devido à situação da COVID-19 e por motivos de segurança, não serão servidos almoços e sopas na escola, até novas indicações. Não é permitido trazer almoço de casa ou da escola para comer neste local. Qualquer exceção deverá ser justificada e solicitada por email.





WC's

Que casas de banho devo utilizar?

## WC ALUNOS

Os alunos devem usar a casa de banho que lhes é reservada a meio do corredor principal. O uso da casa de banho do átrio principal pode ser feito excepcionalmente quando os alunos se encontram em aula no [AUDITÓRIO](#).

Sempre que seja necessário os alunos vestirem-se para concertos ou audições, deverão usar o WC dos alunos.

## WC PÚBLICO

O uso da casa de banho do átrio principal destina-se somente ao público e Encarregados de Educação.

O Conservatório Bomfim dispõe de um WC apto a pessoas com mobilidade reduzida, pelo que o acesso ao mesmo deverá ser solicitado na secretaria.





SECRETARIA

Onde posso pedir informações?

## SECRETARIA

Temos uma equipa dedicada a todo o trabalho administrativo e de comunicação do Conservatório Bomfim. Durante o período de pandemia, a secretaria funcionará primordialmente por email e telefone, exceto em caso estrita necessidade presencial. A esta equipa poderão pedir informações, solicitar reuniões com a Direção Pedagógica, entre outros assuntos. HORÁRIO: 09h00-12h30 e 14h00-19h00 nos dias de semana; 09h00-12h30 ao sábado.

Os alunos contam, ainda, com uma equipa de auxiliares educativos, prestando todo o tipo de orientação na dinâmica da escola. Em caso de itens perdidos, pais e alunos deverão dirigir-se aos auxiliares educativos.

## MANUAIS & PUBLICAÇÕES

O Conservatório Bomfim foi em 2018 a primeira escola do país a adotar manuais escolares para a disciplina de Formação Musical do Curso Básico de Música (5º ao 9º ano). Os manuais [A SÉRIO? FORMAÇÃO MUSICAL](#) constituem, hoje a nível nacional, uma ferramenta obrigatória para o estudo teórico-prático da música. Os alunos deste curso poderão adquirir estes manuais na [loja online](#).

Os alunos de Iniciação Musical receberão manuais desenvolvidos especificamente para eles. O pagamento do valor anual de fotocópias, que inclui o manual de Iniciação Musical, poderá ser pago por transferência bancária.



BIBLIOTECA

Onde posso estudar?

## **BIBLIOTECA**

Nos intervalos de aulas os alunos podem usar a Biblioteca para estudo. É-lhes possível consultar as publicações da biblioteca e da audioteca, solicitando o acesso aos auxiliares de educação.

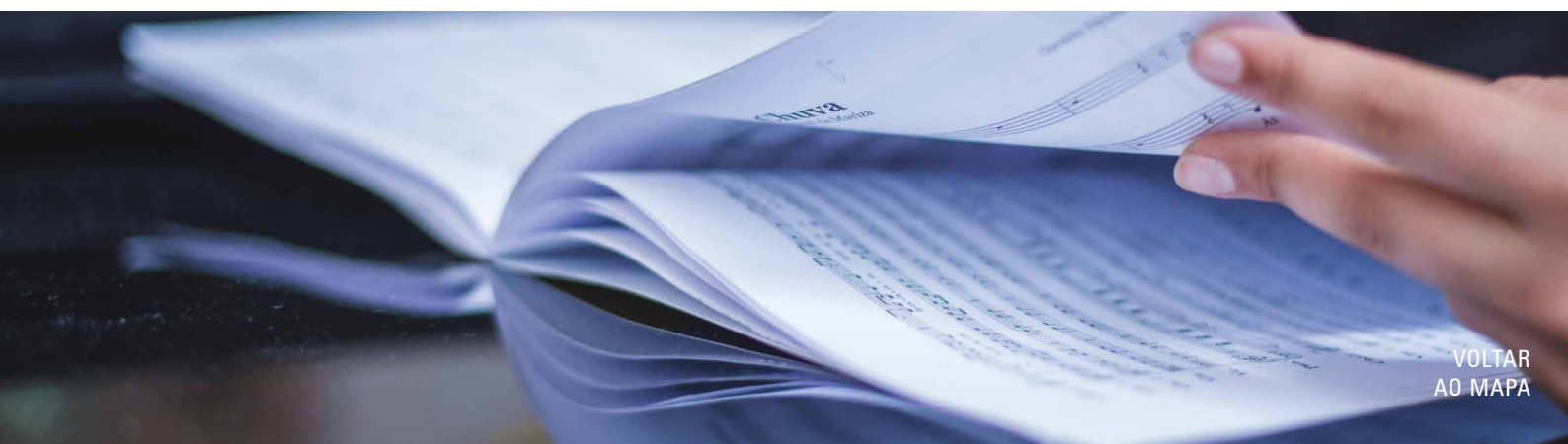
Este espaço tem uma lotação limitada e os alunos devem manter a distância de segurança.

Os alunos têm o dever de manter este espaço limpo e arrumado. Os instrumentos não podem ser colocados neste lugar, tendo os seus respetivos espaços de arrumação.

## **SALAS DE ESTUDO DO INSTRUMENTO**

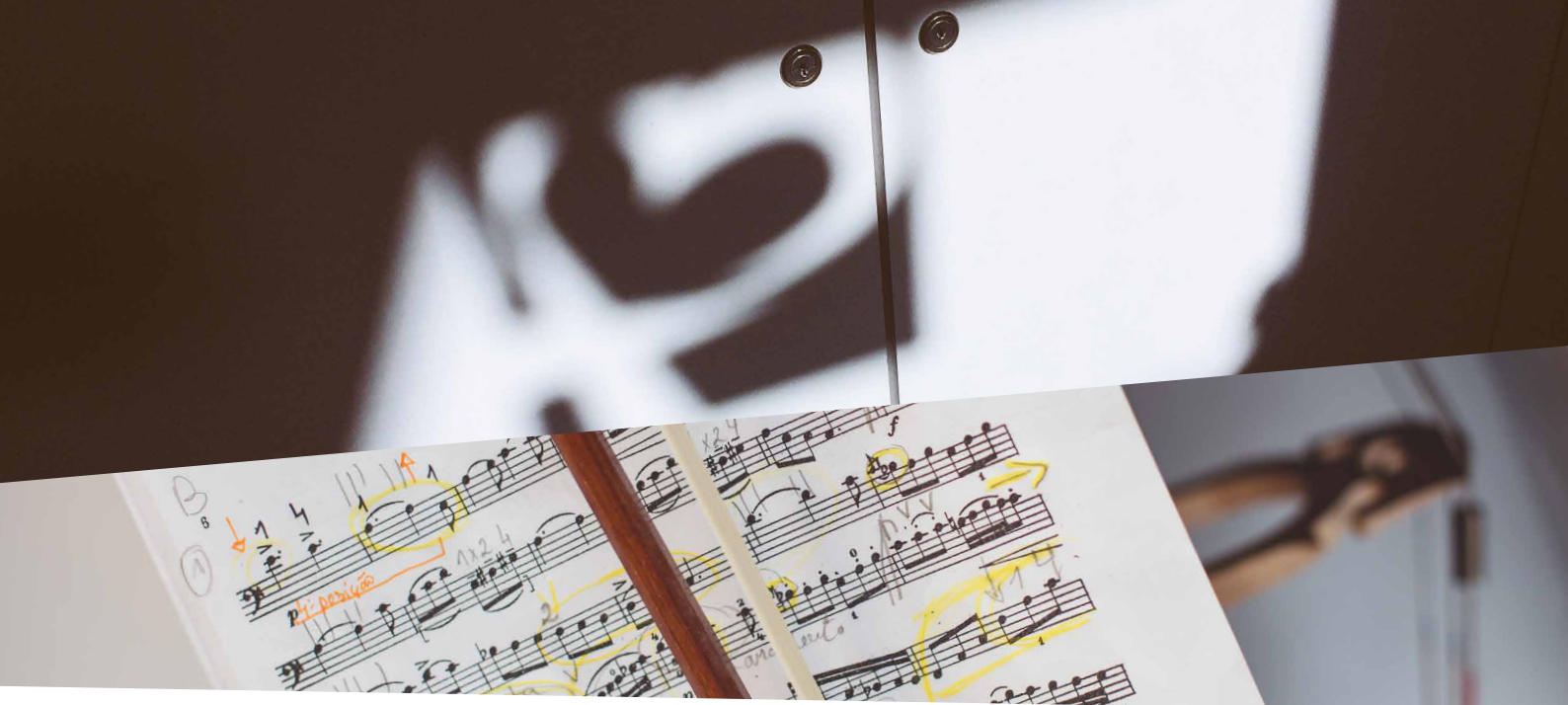
Nos tempos livres e intervalos de aulas, os alunos podem aproveitar para treinar a prática do seu instrumento, requisitando uma sala livre. Para o efeito, o aluno poderá informar-se com os auxiliares educativos.

A disponibilidade das salas varia ao longo do dia, conforme a afluência de alunos e horários das aulas.



VOLTAR  
AO MAPA





## CACIFOS

Onde posso guardar os meus pertences?

### **CACIFOS**

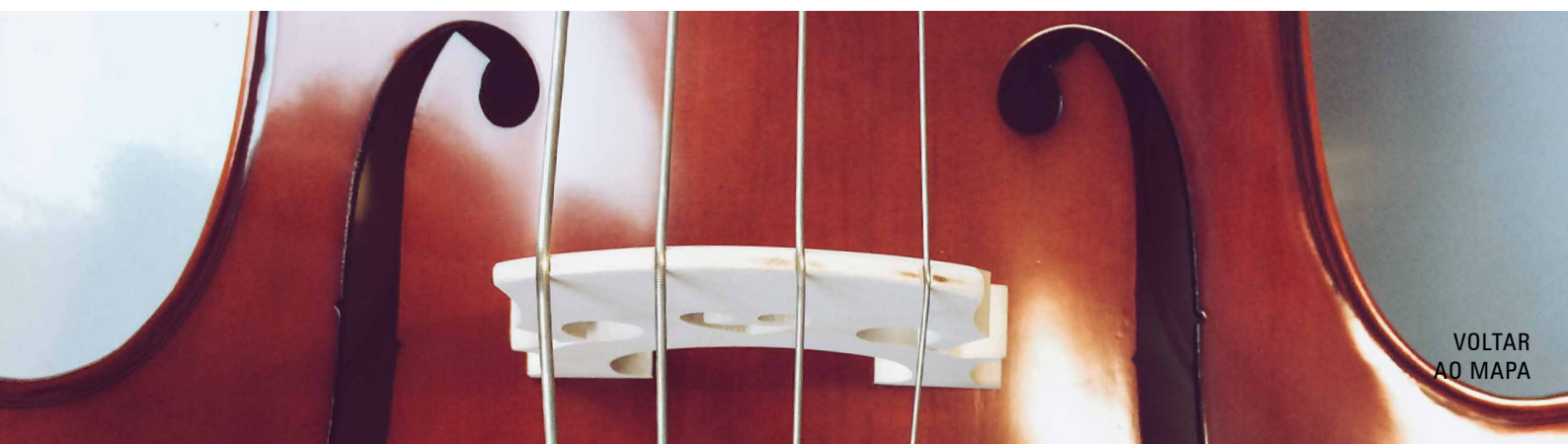
Ao longo do corredor principal, existem cacifos de várias dimensões, onde os alunos poderão armazenar os instrumentos e outros pertences.

Caso o instrumento do aluno não caiba no espaço disponível, existe uma SALA DE INSTRUMENTOS, onde poderão guardar os instrumentos de grande porte. O acesso é autorizado pelos auxiliares educativos.

### **COMO FUNCIONA**

A requisição do cacifo deverá ser feita através deste [fomulário](#) e será aceite mediante a disponibilidade e pagamento anual de 10€.

Em caso de desistência, não renovação da matrícula ou caso o aluno desista da utilização do cacifo, os encarregados de educação deverão entregar na secretaria a chave do cacifo na posse do aluno.





## INSTRUMENTOS

*Como obtenho um instrumento?*

### **COMPRA**

O instrumento será um importante companheiro do aluno, na aprendizagem de música. Por motivos de ordem pedagógica, o Conservatório Bomfim incentiva a aquisição de instrumento próprio.

Antes da aquisição do instrumento, sugerimos que os alunos e EE conversem com os respetivos professores, que os poderão orientar com as indicações mais importantes a ter em conta na compra de um instrumento.

### **ALUGUER**

O Conservatório Bomfim dispõe de uma série de instrumentos para aluguer a baixo custo, para os seus alunos.

É possível solicitar um instrumento para aluguer mediante a disponibilidade deste e um pagamento mensal, variável conforme o instrumento.

Para mais informações, consultar a secretaria.





## CALENDÁRIO ESCOLAR

*Como acompanho as atividades anuais?*

### **CALENDÁRIO**

O Conservatório Bomfim disponibiliza o seu plano de atividades no início de cada ano letivo. Esse plano vai sendo atualizado ao longo dos períodos com outros eventos que possam ir surgindo.

A maioria das atividades como, por exemplo, as Audições de Natal, Páscoa e Verão, as Audições de Classe, os concertos sazonais, os estágios, masterclasses, provas, entre outras, acontecem todos os anos.

### **CONSULTA**

Para uma melhor organização e acompanhamento dos eventos mais importantes, consultar o calendário escolar que se encontra afixado no átrio de entrada ou na área reservada dos alunos - [mais informações aqui](#).

O calendário está também disponível no site do Conservatório Bomfim - [AQUI](#). No site e redes sociais vão sendo divulgadas as atividades, juntamente com outras informações relevantes.





FARDA

O Conservatório tem um uniforme oficial?

## UNIFORME OBRIGATÓRIO

Todos os alunos do Conservatório Bomfim dos cursos Pré-Escolar, Iniciação Musical, Cursos Básico e Secundário de Música e Academia Bomfim são identificados com um uniforme com o qual eles se irão apresentar nas audições de classe, audições finais de período, concertos e outros eventos, que decorrem durante o ano letivo.

Consultar [AQUI](#) as características do uniforme.

## ONDE ADQUIRIR

Não dispomos de uniformes à venda no Conservatório.

Os itens do uniforme podem ser adquiridos em diferentes lojas de vestuário, conforme as características indicadas no nosso site.

Qualquer esclarecimento adicional na secretaria.





## ÁREA RESERVADA DO ALUNO

Posso consultar os meus dados online?

### **DADOS ONLINE**

Os EE dos alunos dos cursos Iniciação Musical, Básico e Secundário de Música poderão aceder à [ÁREA RESERVADA DO ALUNO](#) e consultar dados relacionados com a frequência dos mesmos no Conservatório Bomfim:

ASSIDUIDADE  
ATIVIDADES  
AVALIAÇÃO  
CALENDÁRIO LETIVO  
HORÁRIO E DISCIPLINAS

### **ACESSO RESERVADO**

As credenciais de acesso serão enviadas por email no início de cada ano letivo.

Sugerimos que os encarregados de educação utilizem esta ferramenta para cómoda e facilmente acompanharem o percurso dos alunos.

Não sendo possível justificar as faltas dos alunos dos cursos oficiais na área reservada, estas deverão ser justificadas por email: [conservatorio@bomfim.org](mailto:conservatorio@bomfim.org).





## DIRETORES DE TURMA

Quem é o meu Diretor de Turma?

### **CURSO BÁSICO DE MÚSICA**

ESCOLA BÁSICA 2,3 ANDRÉ SOARES:

5º ANO - Sílvia Martins

6º ANO - Roberto García

7º ANO - Maria do Céu Camposinhos

8º ANO - Pedro Emanuel Almeida

9º ANO - Ana Catarina Lopes

RESTANTES ESCOLAS:

5º ao 9º ANO - Luciana Silva

### **CURSO SECUNDÁRIO DE MÚSICA**

10º ao 12º ANO - Eduardo Rocha

### **CURSO INICIAÇÃO MUSICAL**

1º ao 4º ANO - Alexandra Ribeiro





## PROVAS & AUDIÇÕES

*As provas e audições fazem parte da avaliação?*

### **NATAL, PÁSCOA E VERÃO**

Todos os anos temos um grande número de apresentações públicas com alunos em palco. No final de cada período, estão agendadas provas teóricas e de instrumento, audições de classe e audições finais para os alunos dos cursos oficiais, como parte da avaliação contínua.

Todo o trabalho realizado ao longo de cada período será apresentado publicamente nas audições de classe e audições finais. Estes eventos são abertos ao público.

As datas das provas são comunicadas pelos professores. As datas das apresentações públicas são afixadas no átrio principal e site.

### **PROVAS**

Durante a semana de avaliações, no final de cada período, não haverá aulas de instrumento, sendo as mesmas substituídas pelas respetivas provas. Esta alteração não se aplica aos Cursos Livres, nem às restantes disciplinas dos cursos oficiais.





## INFORMAÇÕES IMPORTANTES

*Onde encontro as informações mais importantes?*

### **EMAIL & REDES**

O EMAIL é o meio de comunicação preferencial para a maioria das informações do Conservatório Bomfim. No entanto, este não substitui as outras vias.

O [INSTAGRAM](#) e [FACEBOOK](#) são outros dos meios utilizados para o efeito, assim como o [SITE](#) da escola onde poderão encontrar todas as [informações úteis](#), tais como Projeto Educativo, Regulamento Interno, [eventos](#) e muito mais. Todas estas informações devem ser consultadas com atenção.

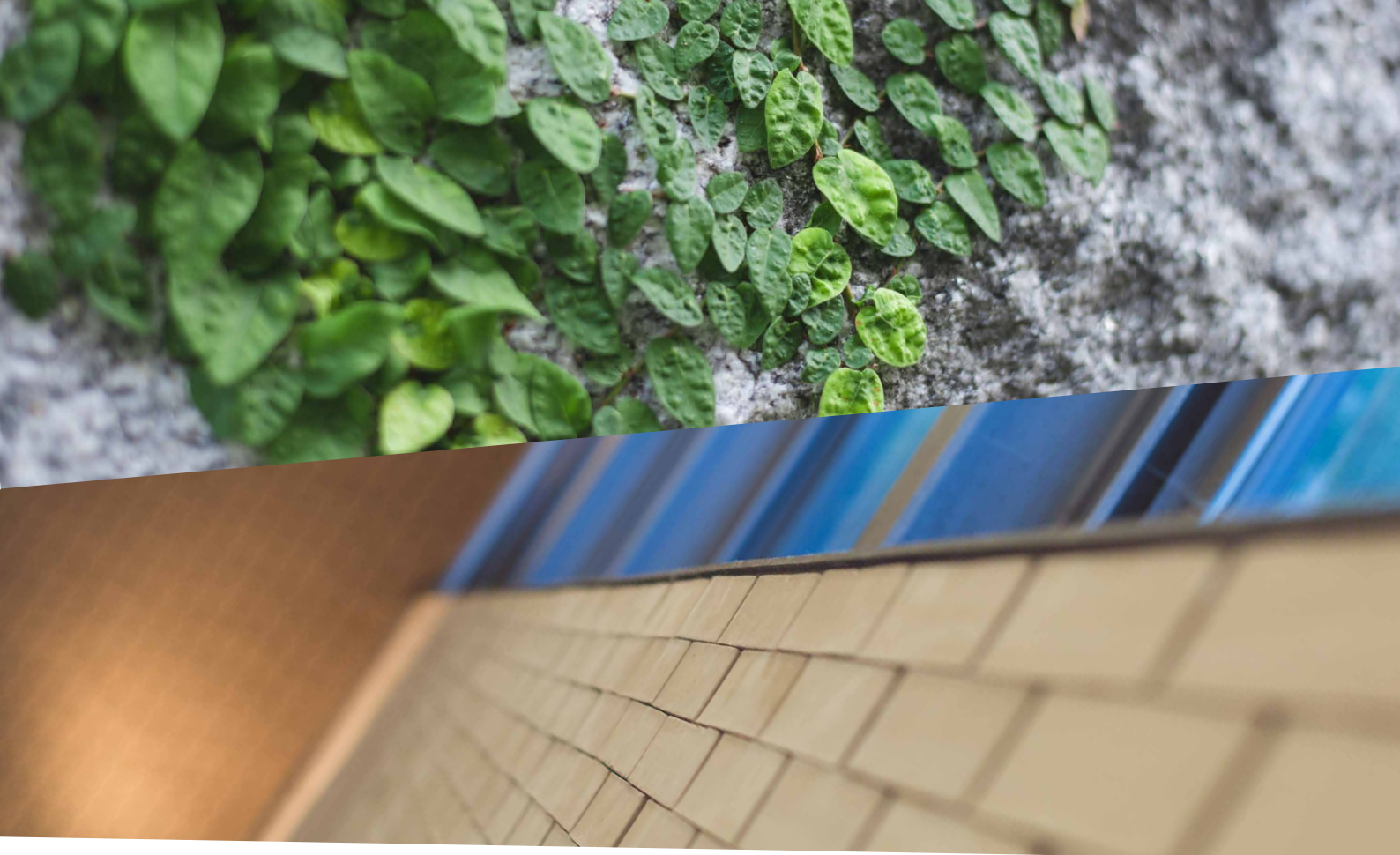
### **PLACARD & CARTAZ**

No placard e ecrã informativos no átrio principal do Conservatório, apresentamos as atividades a acontecer brevemente. Ao longo do ano letivo, serão colocadas informações relevantes relacionadas com a escola e o percurso dos alunos.

Uma vez que durante o período de pandemia o acesso ao Conservatório é limitado, todas as informações serão disponibilizadas online ou na área reservada do aluno. Acompanha-nos de perto!







CONSERVATÓRIO BOMFIM ONLINE

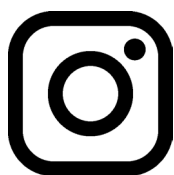
Onde posso seguir-vos online?

( CLICAR PARA ACEDER )

**SITE**



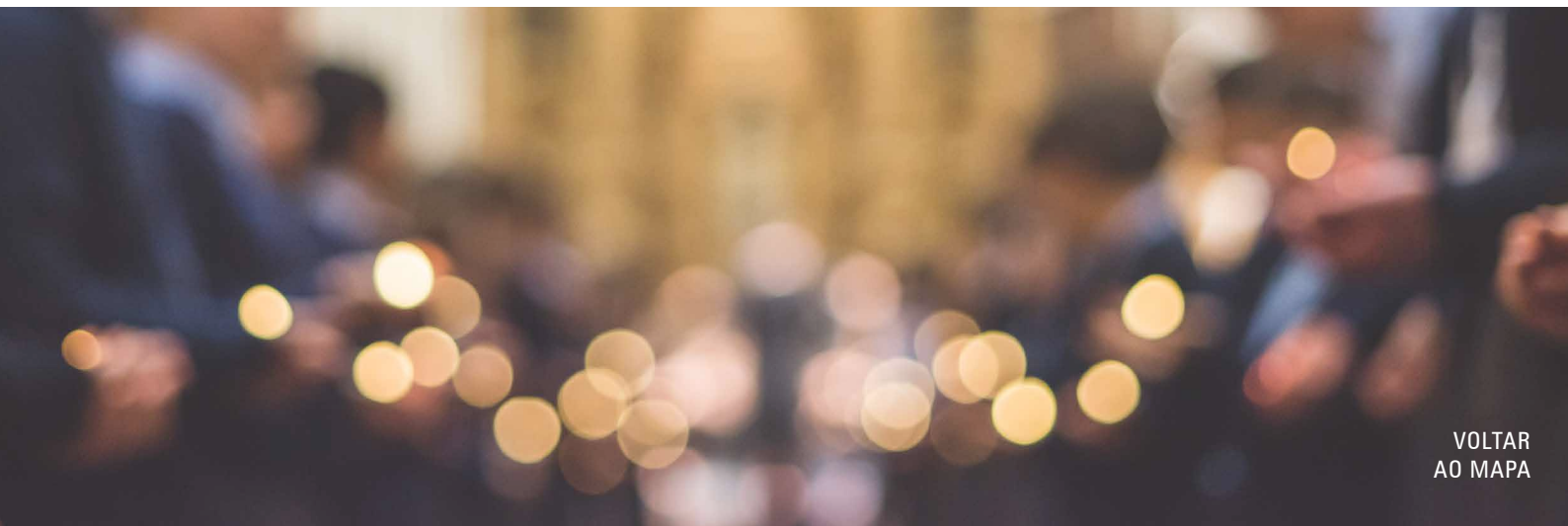
**INSTAGRAM**



**FACEBOOK**



**EMAIL**



VOLTAR  
AO MAPA

# RESPEITE AS PRÁTICAS DESTE ESTABELECIMENTO:

Higienização



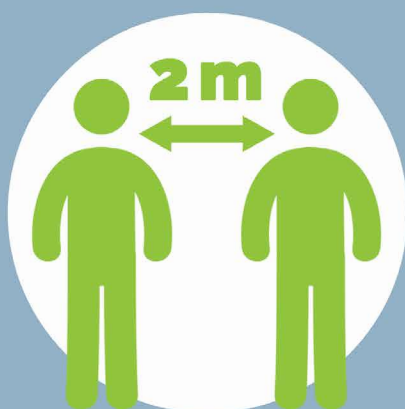
das mãos

Uso obrigatório



de máscara

Distância de



segurança



# SÍNTESE DAS NORMAS DE FUNCIONAMENTO EM PERÍODO COVID-19

## **Para segurança de todos:**

- A entrada na escola é permitida somente a alunos, professores e funcionários.
- Entrada condicionada a pais, encarregados de educação e elementos externos (exceto em caso de convocatória ou estrita necessidade).

## **Secretaria:**

- Atendimento, contactos e procedimentos por via digital (email, telefone e transferência bancária).

## **Circuitos de circulação:**

- ENTRADA: porta lateral (alunos), átrio (outros).
- SAÍDA: átrio.

## **Uso obrigatório da máscara:**

- Para TODOS em todo o edifício, incluindo 1º ciclo, exceto alunos do Pré-Escolar.

## **Desinfeção e monitorização:**

- Higienização das mãos antes da entrada nas instalações, antes e depois do WC e das refeições.
- Desinfeção e ventilação de todos os espaços.
- Medição da temperatura corporal.

## **Distanciamento físico:**

- Em toda a escola, sempre que possível, de 2 metros.
- Nas aulas de instrumento e coro: distanciamento e máscara.
- Nas aulas de orquestra: distanciamento e máscara (exceto sopros).
- Proibida a partilha de alimentos, cacifos, objetos pessoais, entre outros.

## **Em caso de COVID-19 ou sintomas sugestivos:**

- Não comparência à escola.
- Informar o mais breve possível a secretaria do Conservatório.

## **Casos de suspeita de infeção detetados na escola:**

- Isolamento em local destinado ao efeito.
- Contacto imediato com o encarregado de educação.

CONSERVATÓRIO BOMFIM  
PRAÇA DR. CÂNDIDO PIRES  
4715-402 BRAGA  
253 202 300  
[conservatorio@bomfim.org](mailto:conservatorio@bomfim.org)

